

ARON'C
L'ART ET LA MANIERE
TOUR

RIDER ACCUEIL / FICHE TECHNIQUE

Afin de préparer notre venue chez vous, vous trouverez ci-joint toutes les informations concernant l'accueil d'ARON'C. Nous vous remercions de bien vouloir porter la plus grande attention au contenu de ce document. Il devra nous être retourné signé.

Pour toutes informations complémentaires ou problèmes particuliers, n'hésitez pas à nous contacter pour adapter ce document en fonction de vos possibilités. Toute modification devra faire l'objet d'un accord préalable des deux parties.

L'organisateur s'engage à fournir au plus vite les éléments suivants (de préférence par e-mail) :

- Plan d'accès au site et à l'hôtel
- Plan général du lieu et plan de scène
- Fiche Technique du lieu
- Liste de matériel son et lumière
- Les contacts des prestataires intervenants sur le concert
- Les contacts des techniciens et autres personnes en charge de notre accueil

CONTACTS ARON'C

REGIE TECHNIQUE SON : Franck Morel : 06 87 33 02 12
franckmo69@gmail.com

REGIE TECHNIQUE LUMIERE : Alexandre Bazan : 06 76 23 33 50
alexandre.bazan@free.fr

REGIE DE TOURNEE : Xavier Siniscalchi : 06 24 95 35 79
carrara642@gmail.com

MANAGEMENT / BOOKING : Stéphane Cohen : 06 14 42 08 10
stephanekbooking@gmail.com

ADMINISTRATIF : Les2Z
les2z.sebastien@gmail.com

A. ACCUEIL

ARON'C est composé de 2 musiciens et de 3 techniciens

Attention: Cet effectif pourra osciller d'une ou deux personnes en plus ou en moins, en fonction des dispositions prises par le groupe. Dans tous les cas, vous serez informés en amont de l'évènement, du nombre de personnes définitif. L'accueil, les repas et l'hébergement devront donc être prévus en conséquence.

1. HEBERGEMENT

- En cas de concert à plus d'1h30 de route d'Alès, un hébergement proche du lieu du concert (20min maximum) vous sera demandé. Ce logement devra présenter un minimum d'aisance nécessaire à la quiétude de 5 personnes.
- L'hébergement devra comporter un parking sûr ou sécurisé capable d'accueillir un véhicule de tournée
- Les petits déjeuners pour 5 personnes seront pris en charge par l'organisateur
- L'hébergement devra être équipé de douches

2. CATERING / RESTAURATION

- L'organisateur fournira un repas complet pour 5 personnes sur place ou à proximité du lieu du concert.
- Merci de prévoir un repas Végan, un repas Végétarien et 3 repas "Omnivores"
- L'équipe doit pouvoir dîner avant ou après le concert. S'il est prévu que le dîner s'effectue avant le concert, prévoir un break entre la fin du dîner et le début du concert pour permettre aux artistes de se préparer.
- Les repas doivent comprendre une entrée, un plat chaud, un dessert, du café et du vin. Tout produit de la région est le bienvenu !
- En cas d'arrivée sur le lieu du concert avant 13h30, l'organisateur prévoira un repas chaud ou froid avant de commencer ses balances.

3. LOGES

- Pour le bien être du groupe, merci de prévoir des loges coupées du public et coupées du son, suffisamment grandes pour accueillir 5 personnes. Celles-ci serviront aux musiciens et aux techniciens pour qu'ils se changent et se préparent en vue de leur spectacle et ce, en toute tranquillité. Merci de faire en sorte qu'elles soient chauffées, équipées de sièges confortables pour tout le monde, de cendriers, d'une glace en pied, avec un accès à la scène et aux toilettes sans avoir à traverser l'espace public.
- Dans les loges, merci de prévoir :

- Pour le concert : 5 petites bouteilles d'eau minérale non gazeuse (gourde réutilisable)
- Pour le concert : 2 serviettes de toilettes (de préférence sombre et unie)
- Prévoir quelques en-cas à grignoter avant et après le concert et des boissons sans

alcool

4. PARKING

Sur le lieu du concert prévoir un parking pour le véhicule du groupe.

L'organisateur veillera à ce que l'accès parking reste dégagé de façon à ne gêner en aucune manière le départ (prévoir un agent de surveillance si nécessaire).

B. PASS ET INVITATIONS

- L'organisateur doit prévoir 5 Pass « Tout Accès » à remettre au groupe à son arrivée.
- Un quota de 5 invitations sera réservé pour le groupe à usage propre du groupe le jour de son concert.
- Un quota de 5 invitations « pro » sera réservé à LES2Z

C. ESPACE SCENIQUE

1. SCENE

- L'organisateur fournira la diffusion sonore et les consoles de mixages adaptées au lieu et à la fiche technique, le matériel d'éclairage nécessaire au spectacle, le personnel nécessaire à l'installation et au bon fonctionnement de ce matériel
- L'organisateur fournira les micros, modules, périphériques et éléments prévus sur la feuille de patch
- L'organisateur fournira les praticables prévus au plan de scène

2. ELECTRICITE

- L'organisateur s'engage à fournir une installation électrique adaptée à la puissance requise de l'ensemble du matériel utilisé pour le concert. Elle devra être confirmée aux normes de sécurité et contrôlée par un technicien qualifié.

3. BACKLINE

- Le groupe se déplace avec son propre backline. Le groupe ne prête pas son backline. Si un backline commun est envisagé (amplis ...) avec du matériel sur place, merci de nous contacter en amont.
- Merci de prévoir également un espace de stockage sécurisé et proche de la scène pour entreposer, en dehors de leur utilisation, notre matériel ou nos diverses caisses de rangement.

4. SON

- L'ensemble de la diffusion façade et retour sera mise en place, testée, réglée et sécurisée avant l'arrivée du groupe par un technicien qualifié.

Vous trouverez en annexe la liste du matériel son à fournir par l'organisateur, ainsi que le plan de scène, le plan de feu et notre patch

D. TIMING

- L'installation du plateau dure 45 minutes minimum
- Les balances durent 1h minimum
- En cas de changements de plateaux merci de prévoir 30 minutes minimum.
- Nous contacter impérativement si vous prévoyez une modification de ces timings.
- Par respect du public et des artistes, l'organisateur veillera à ce que l'horaire de passage du groupe défini au préalable soit respecté.

E. MERCHANDISING

L'organisateur prévoira un emplacement abrité dans l'enceinte du concert, muni d'une source de courant 220V, de 1 table de 2m x 1m, de 2 sources de lumière et de barrières, et un agent de sécurité en fin de concert.

Cet emplacement sera dans un endroit stratégique, sur le passage et à vue du public. La production s'autorise le droit de modifier cet emplacement si celui-ci n'est pas satisfaisant.

F. SECURITE

- L'attitude générale du personnel de sécurité doit être ferme, mais courtoise et civile.
- Prévoir un personnel de sécurité compétent et courtois pour l'accès aux loges
- L'organisateur fournira le reste du personnel de sécurité en fonction des besoins de la salle (fouilles, contrôles, issues de secours ...). Il est de la seule responsabilité de l'organisateur d'assurer la sécurité parfaite du public et du groupe, du matériel, des instruments, des effets personnels du groupe et du véhicule dès l'arrivée jusqu'au départ du groupe du lieu de sa prestation

BON POUR ACCORD

Fait à:

Le :

Signature de l'Organisateur:

Précédé de la mention «Lu et approuvé, bon pour accord»

FICHE TECHNIQUE

DIFFUSION

Système Son adapté à la salle au niveau de la puissance et de la couverture sonore.

Ce système doit être équipé de Sub BASS avec si possible une sortie de console indépendante correspondante (de préférence matrix mono) .

RETOURS

1 musicien est équipé en ears que nous amenons.

2 retours pour le second musicien sur la même départ Aux à « COUR ».

PLATEAU

3 arrivées de courant en 220V avec multiprises, 2 à cour, 1 à Jardin.

8 DI (possibilité de 2 DI stéréo + 4 DI Mono)

Un patch avec au minimum 16 entrées/6 sorties avec un éclaté en XLR arrivant à la console.

Si Boitier de scène numérique merci de prévenir car nous nous déplaçons normalement avec notre console.

MIXAGE

De préférence une console de type X32, M32, X32 compact.

Sinon nous nous déplaçons normalement avec une x32compact si le patch à la console est en XLR.

Si console de type Yamaha avec boitier numérique, merci de préparer sous-groupes et DCA comme sur le patch.

Et prévoir 2 reverb hall, 1 tap delay avec retours FX sur DCA.

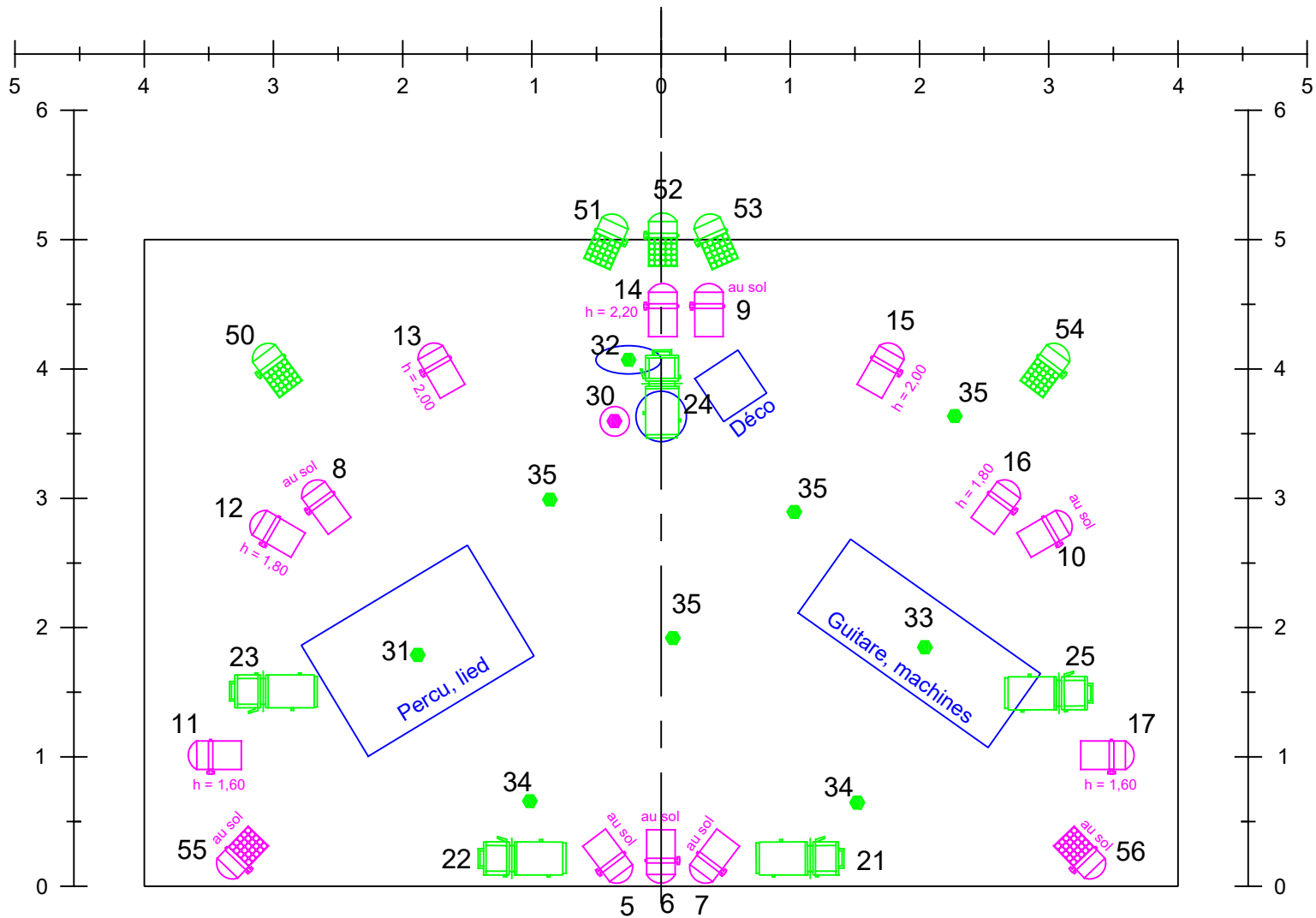
BACKLINE

Le groupe vient avec son propre backline.

PATCH SCENE ARON'C

	IN	
1	KICK	BETA 52
2	SN	SM 57
3	HH	KM 184
4	OH	KM 184
5	GUIT AC TOM	DI
6	GUIT ELEC TOM	SM 57/E906
7	SUB ARON	DI
8	LOOPER TOM L	DI
9	LOOPER TOM R	DI
10	KORG TOM L	DI
11	KORG TOM R	DI
12	GUIT AC ARON	DI
13	GUIT SAT ARON	DI
14	ARON CHANT BAT	BETA 58A
15	ARON CHANT FRONT	KMS 105/BETA 58A
16	TOM CHANT	KMS 105/BETA 58A

	OUT	
AUX 1-2	EARS ARON	
AUX 3	RET TOM	
SOUS GROUP ST 1-2	DRUMS	
SOUS GROUP ST 3-4	MACHINES TOM	
SOUS GROUP ST 5-6	GUITARES	
SOUS GROUP ST 7-8	VOIX	
DCA 1	DRUMS	
DCA 2	MACHS TOM	
DCA 3	GUIT TOM	
DCA 4	GUIT ARON	
DCA 5	TOM	
DCA 6	ARON	
DCA 7	FX	
DCA 8	INSTRU	



Régie :

- 1 x console
- 26 x Grada

Accessoires :

- 7 x Pied de projo
- 8 x Piatine de sol
- 1 x Machine à brouillard

Gel :

- 3 x L152 format PC 1kW



Légende :

	3 x PC 1000 W		sceno
	13 x PAR 64 CP 62		lumière grill
	5 x Découpe 614		lumière sol
	7 x PAR Led		
	9 x Ampoule suspendue au grill		
	1 x Lampe de chevet		

PLAN Lumière

Aron'c
L'art et la Manière

sept 2019